



Co-funded by the
Erasmus+ Programme
of the European Union

*Riga State Technical School coordinate Erasmus+
Strategic Partnership project "Blended teaching and learning in VET schools",
Co-funded by the Erasmus + Programme of the European Union*

JUHENDI KOLMAS OSA

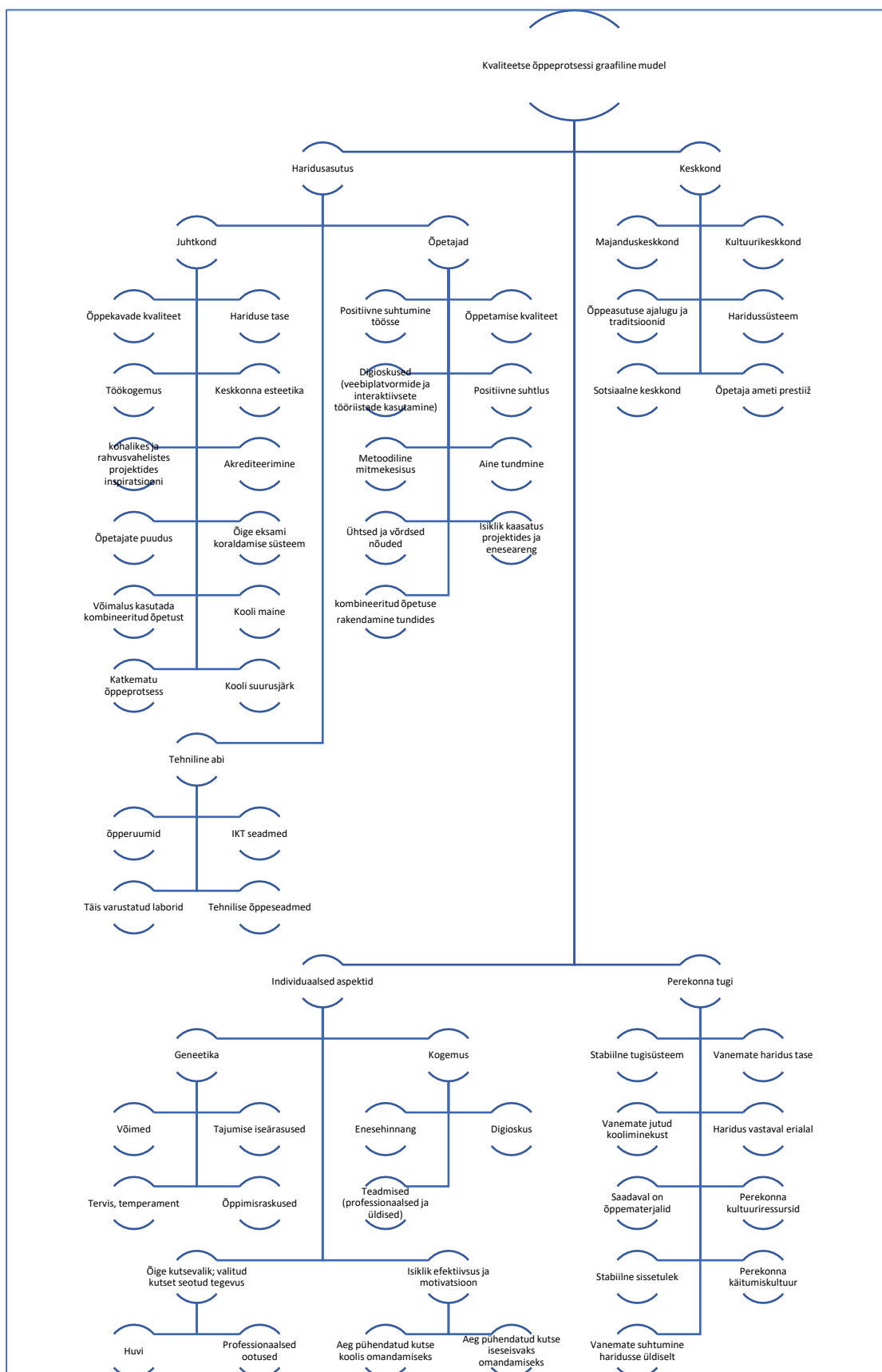
“Kvaliteetse õppeprotsessi graafiline mudel”

Projekt "Blended teaching and learning in VET schools"

No (2020-1-LV01-KA226-VET-094501)

Juhendi kolmas osa ei kajasta Euroopa Liidu ametlikku arvamust. Vastutus juhendi kolmandas osas väljendatud teabe ja seisukohtade eest lasub täielikult autoritel

Riga State Technical School coordinate Erasmus+
Strategic Partnership project "Blended teaching and learning in VET schools",
Co-funded by the Erasmus + Programme of the European Union





Peamised haridusprotsessi kvaliteedi mõjutavad tegurite rühmad on individuaalsed aspektid, perekond, haridusasutus ja keskkond.

Individuaalsed aspektid

Individuaalsed aspektid määravad isiksuse kasvu.

Geneetika. Inimene sünnib kindla geneetilise koodiga, mis hõlmab nii temperamenti, tervist kui ka andeid, võimeid ja tajuomadusi, mis omakorda määravad tulevase isiksuse võime omandada teoreetilisi ja praktilisi teadmisi.

Kogemus. Laps kasvab ja areneb, selle käigus loob inimene endast kuvandi, järkjärgult kujunevad välja peamised enesehinnangu tunnused (kõrge, madal või adekvaatne). Digioskused tugevdavad noore kogemust, enesekindlust ning näitavad tuleviku erialaseid huvisid ja kasvusuunda. Koostöös karjäärispetsialistiga otsitakse nooruki teadmiste baasi põhjal edukalt isiksuse sobivat professionaalset arengut.

Motivatsioon on üks peamisi isiksuse kasvu ja arengut soodustavaid tegureid, mis avab ukse haridusele, koolivälise tegevuse on üks näitajaid, mida saab empiirilisel mõõta ja analüüsida, et hinnata noore inimese sisemist motivatsiooni.

Õige kutsevalik. Erinevate spetsialistidega koostööd tehes on noor valinud kutse, õppeasutuse, seega on olnud siirast huvi, mis on järgmine samm, et kasvuprotsess saaks edukalt jätkuda. Selles protsessis on vaja arvestada, et nii erialale kui ka õppeasutusele on inimlikud ootused. Siinkohal on oluline pakkuda noorele tuge, et pettumuse korral ei tekiks õppeprotsessi enneaegset katkestamist.

Õppimine. Tõeline õppeprotsess avaldub hetkel, mil noor kulutab lisa aega eriala süvitsi õppimiseks; osaleb erinevat tüüpi konkurssidel, seminaridel ja erialastel ainekonsultatsioonidel jne. Haridusprotsess hõlmab peale teoreetiliste ja praktiliste teadmiste ka sotsiaalsete oskuste arendamist. Isikliku efektiivsuse panus on osalemine erinevates tegevustes; õpilasesindus, sport, muusika, kunst, sest selle aja jooksul omandab noor sotsiaalseid ja suhtlemisoskusi, juhtimisoskusi, ajaplaneerimisoskusi ja oraatorioskusi.

Perekonna tugi

Perekond on isiksuse edasise kasvu alus.

Stabiilne tugisüsteem. Haridusprotsessis seisab noor silmitsi erinevate raskuste ja takistustega. Oluline on, et sel hetkel oleks olemas pere toetus: lohutus, head sõnad, nõu, kinnitus. On oluline, et peres oleks vähemalt üks inimene, kes on kättesaadav. Arvamus, et noored võivad sel ajal olla nagu täiskasvanud, on vale.

Perekonna käitumiskultuur. Igal perel on oma eripärad, mis võivad isiksuse arengut edukalt mõjutada, kuid võivad seda arengut ka pidurdada. Olgu siinkohal mõned negatiivsed näited käitumiskultuurist: sageli probleemide ignoreerimine, solvavate naljade tegemine, toetusest keeldumine kui karistus ülekohtu eest, päevaraha vähendamine, eitamine, kahjulikud harjumused jne.



Riga State Technical School coordinate Erasmus+ Strategic Partnership project "Blended teaching and learning in VET schools", Co-funded by the Erasmus + Programme of the European Union

Vanemate haridustase. Noored ei õpi mitte sõnadest, vaid tegudest, neil on oluline eeskuju; vanemad, vennad, õed, sugulased. Just need inimesed saavad tugevdada usku, et haridus on väärtus.

Haridus vastaval erialal. Empiirilised andmed näitavad, et kui noor õpib oma vanemate, sugulaste või sõpradega sama eriala, aitab see vähendada õppeprotsessi varajast katkestamist. Amet liidab inimesi, aitab raskustest üle saada ja tugevdab tunnet – *kui teised saavad raskustega hakkama, siis saan ka mina.*

Vanemate jutud kooliminekest. Tundub, et vahet pole, noored loovad ise oma elu, tuleviku, aga alateadvuse tasandil, mis on näiteks vanematelt kuulnud, *jah, mul ei läinud koolis matemaatika hästi, miks ma vaja sporti, mul oli halb kogemus ühiskonnaõpetuse õpetajaga*, etc. Psühholoogias on termin- identifitseerimine - see on teadlik ja teadvustamata soov olla nagu lapsevanem, sest tema on esimene oluline inimene.

Vanemate suhtumine haridusse üldiselt. Mõnikord väljendavad vanemad nii oma isikliku kogemuse, eeskujuga kui ka suhtumisega, et haridus pole oluline. Tänapäeval on võimalik elada ja töötada kõikjal maailmas, kui hariduse omandamine on kallis, kaaluvad noored võimalusi oma haridustee katkestada. Välismaises rikkas riigis on lihttöölise palk ilmselt kõrgem kui kodumaa õpetajal.

Stabiilne sisetulek. Vanemate suhtumine haridusse üldiselt on tihedalt seotud pere sisetulekuga tervikuna. Olukorras, kus materiaalsed tingimused perekonnas on rasked, noor on sunnitud õppima ja töötama üheaegselt, mille tulemusena jääb kogemuste puudumise tõttu sageli ülekaaluks töö.

Saadaval on õppematerjalid. Edukaks õppimiseks on vajalikud haridusressursid; erialane õppekirjandus, arvuti ja selle seadmed, telefon, internetiühendus jne. Kui pere seda ei suuda tagada, ei ole võimalik ainet täiel määral õppida ja noor tunneb end heidikuna, kes peab alati tähtaegadest mööda. ülesandeid edastades ei saa kvaliteetselt ühendust kaugklassidega.

Perekonna kultuuriressursid. Isiksuse areng on tihedalt seotud pere võimega oma last vaimselt rikastada, pakkudes erinevaid kultuuri- ja meelelahutustegevusi. Nii noorel on võimalus end mitmekülgsesti täiendada. On eksiarvamus, et selles vanuses noored on iseseisvad ja soovivad oma vaba aega veeta ainult sõpradega. Pereüritused annavad talle ühtekuuluvustunde, aktsepteerimise ja armastuse.

Haridusasutus

Juhtimine. Haridusasutuse juhtimise kvaliteet mõjutab oluliselt õppeprotsessi kvaliteeti. Õppeasutuse tegevuse kavandamine ja elluviimine vastavalt kutseõppeasutuse püstitatud eesmärkidele ja strateegiale, erialane dialoog õpetajate ja teiste töötajatega, koostööaldised ametialased suhted, erialase arengu võimaluste pakkumine, hea suhtlemine ja õpilastele tugimeetmete pakkumine ning oma vanematega, samuti hea partnerluse loomine ja hoidmine teiste haridusasutustega, ettevõtjad ja teised koostööpartnerid mõjutab oluliselt õppeasutuse efektiivsust ja õppeprotsessi kvaliteeti tervikuna.



Riga State Technical School coordinate Erasmus+ Strategic Partnership project "Blended teaching and learning in VET schools", Co-funded by the Erasmus + Programme of the European Union

Õpetajad ja õpetamise kvaliteet. Õppeprotsessi kvaliteeti mõjutab nii õpetajate oskus õppesisu kvalitatiivselt planeerida õppeainete ja moodulite raames kui ka õpetajate teadmised ja valmidus kasutada mitmekesiseid õppemeetodeid, käsitlusi, digivahendeid, kasutada visuaalseid vahendeid, õppesisu ja õppematerjale. Kasutada segaõppemudeleid õppetundide korraldamisel nii õppeasutuses kui ka väljaspool, et pakkuda õpilastele paremaid õppimisvõimalusi ja parandada nende õpitulemusi. Oluline on ka õpetajate individuaalne lähenemine, mis arvestab õpilaste õpivajadusi ja õpetajate initsiatiivi iga õpilase kasvule suunamisel. Oluline on ka vastastikuste lugupidavate suhete loomine ja õpilaste õppimise motiveerimine positiivse õpikultuuri säilitamise kaudu.

Tehniline abi. Tehniline ja tarkvaraline varustus ning kõigi asjaosaliste digitaalne kirjaoskus, kaasaegne õppetehnika, simulaatorid, iga õppeaine või mooduli järgi hästivarustatud laborid on olulised eeldused kvaliteetse õppeprotsessi tagamiseks.

Keskkond

Õpetaja ameti prestiiž. Õpetajakutse madal prestiiž võib tekitada õpetajate puuduse ja mõjutada negatiivselt õppeprotsessi kvaliteeti.

Sotsiaalne keskkond kujundab õpilaste psühholoogilisi iseärasusi ja mõjutab ka õpilaste arengut. Seetõttu on oluline tagada kõigile õpilastele võrdsed tingimused, sõltumata nende kuulumisest mõnda sotsiaalsesse rühma.

Kultuurikeskkond. Kultuuride erinevused mängivad olulist rolli sotsiaalsete oskuste kujunemisel – lugupidav suhtlemine ja koostöö, kodanikuosalus, konfliktide lahendamine, muutumis- ja kohanemisvõime, aga ka avatus erinevatele arvamustele ja kultuurilistele erinevustele.

Majanduskeskkond. Riigi majanduslik olukord mõjutab oluliselt haridust. Majanduskasvu ajal on suur üldine nõudlus kaupade ja teenuste järele ning suurenenud nõudlus töötajate järele. Tänu sellele saavad töötajad kõrgemat palka ja muid lisahüvesid. Nendel töötajatel on rahalised vahendid, et tagada oma laste haridus. Majanduskasvu ajal on ettevõtetel ka raha, mida suunata oma töötajate kvalifikatsiooni tõstmiseks või uue kvalifikatsiooni omandamiseks.

Haridussüsteem. Haridusprotsesse haridusasutustes mõjutab riiklik hariduspoliitika ja haridusprogrammide pakkumise vastavus tööturu trendidele.

Õppeasutuse ajalugu ja traditsioonid. Õppeasutuse ajalugu ja traditsioonid on suure väärtusega, kuna ajaloolistes materjalides on kujutatud eelmiste aastate huvitavaid sündmusi, õpetajate ja õpilaste saavutusi ning päritud traditsioone.